

การสำรวจความคิดเห็นของประชาชนที่มีต่อโครงการตามมาตรการป้องกันและแก้ไขผลกระทบสิ่งแวดล้อม และมาตรการติดตามตรวจสอบผลกระทบสิ่งแวดล้อม

3.1 บทนำ

การสำรวจความคิดเห็นของประชาชนต่อผลกระทบที่เกิดขึ้นในระยะก่อสร้างของโครงการ ตามที่กำหนดไว้ในมาตรการป้องกันและแก้ไขผลกระทบสิ่งแวดล้อม และมาตรการติดตามตรวจสอบผลกระทบสิ่งแวดล้อมของโครงการก่อสร้างอาคารพักอาศัย พร้อมสิ่งอำนวยความสะดวกของ สป. (พื้นที่บางจาก (พื้นที่2)) สำนักงานสนับสนุน สำนักงานปลัดกระทรวงกลาโหม ได้มอบหมายให้บริษัท มิตรสิ่งแวดล้อมไทย จำกัด เป็นที่ปรึกษาด้านสิ่งแวดล้อม ในการดำเนินการติดตามตรวจสอบและจัดทำรายงานการปฏิบัติตามมาตรการป้องกันและแก้ไขผลกระทบสิ่งแวดล้อม และมาตรการติดตามตรวจสอบผลกระทบสิ่งแวดล้อม ตามที่ระบุเป็นมาตรการแนบท้ายการพิจารณาเห็นชอบ ให้ดำเนินการสำรวจสภาพเศรษฐกิจ สังคม ความคิดเห็นต่อผลกระทบที่เกิดขึ้นในระยะก่อสร้างของโครงการ และติดตามตรวจสอบมาตรการป้องกันและแก้ไขผลกระทบสิ่งแวดล้อมของประชาชนในพื้นที่ติดโครงการ พื้นที่ระยะ 100 เมตร จากขอบเขตพื้นที่โครงการ และพื้นที่อ่อนไหวในระยะ 1,000 เมตร ซึ่งคาดว่าจะได้รับผลกระทบด้านสิ่งแวดล้อม ปีละ 1 ครั้ง สำหรับการดำเนินการจัดทำรายงานดังกล่าวได้ดำเนินการลงพื้นที่สำรวจความคิดเห็น โดยการใช้แบบสอบถามความคิดเห็น เมื่อวันที่ 9, 11 และ 30 พฤศจิกายน 2568

3.2 วัตถุประสงค์

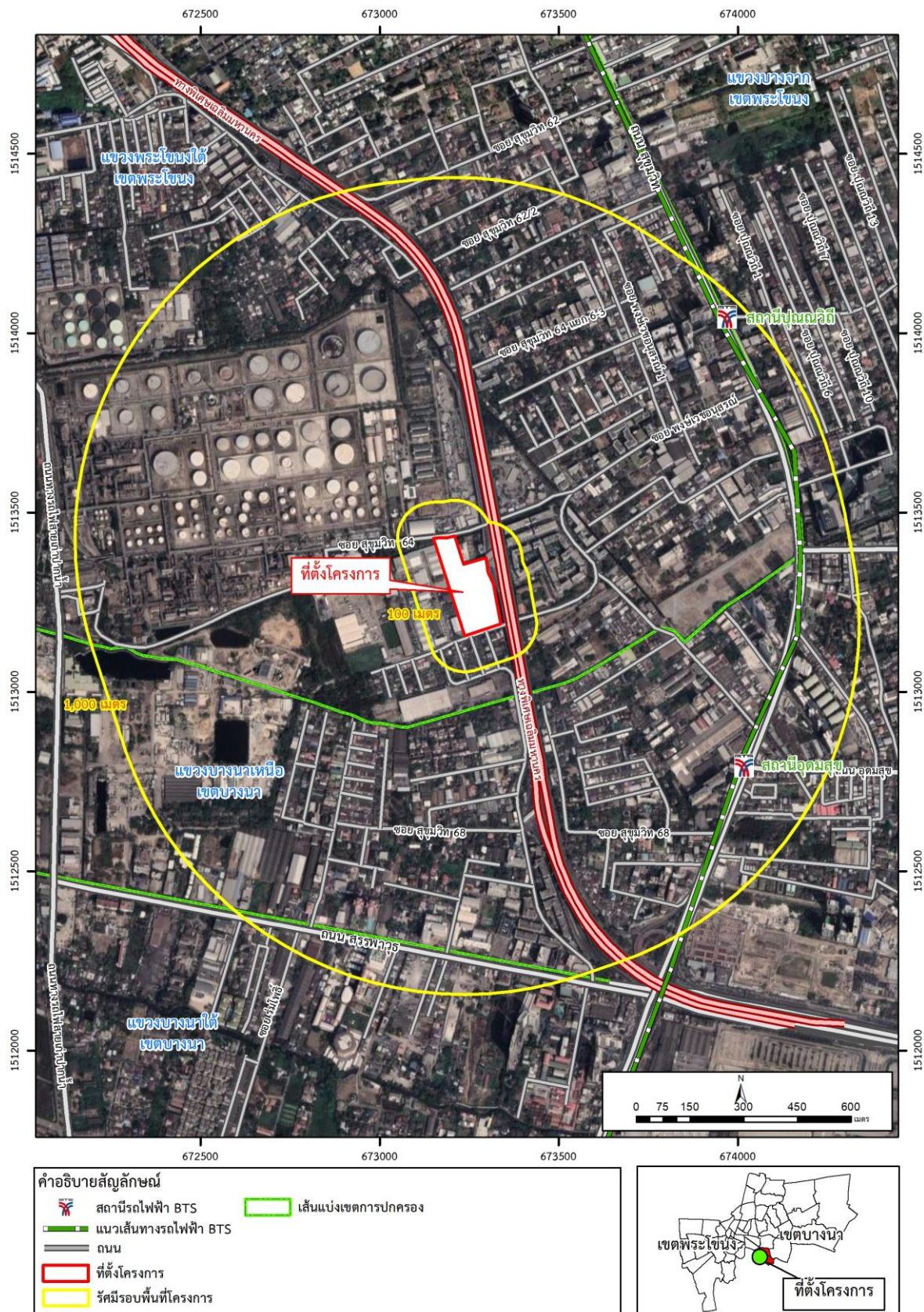
1. เพื่อสำรวจข้อมูลสภาพเศรษฐกิจ สังคม ที่เกิดขึ้นในระยะก่อสร้างของโครงการ
2. เพื่อรับทราบความคิดเห็นของประชาชนที่มีต่อผลกระทบด้านสิ่งแวดล้อมในระยะก่อสร้างของโครงการ
3. เพื่อติดตามตรวจสอบผลกระทบด้านสิ่งแวดล้อมจากการดำเนินโครงการ ในระยะที่ผ่านมาจนถึงปัจจุบัน

3.3 พื้นที่ศึกษา

การสำรวจข้อมูลสภาพเศรษฐกิจ สังคม และความคิดเห็นต่อผลกระทบที่เกิดขึ้นในระยะก่อสร้างของโครงการ โดยบริษัทที่ปรึกษาได้ทำการศึกษาในขอบเขตพื้นที่ศึกษาของโครงการ ประกอบด้วย พื้นที่ติดโครงการ พื้นที่ในระยะ 100 เมตร จากขอบเขตพื้นที่โครงการ และพื้นที่อ่อนไหว ระยะ 1,000 เมตร แสดงดังรูปที่ 3.3-1

3.4 วิธีการและเครื่องมือ

เป็นการดำเนินงานโดยใช้วิธีการสำรวจตัวอย่างแบบการเก็บข้อมูลทุกหน่วยการวิเคราะห์ (Unit Of Analysis) และใช้เครื่องมือแบบสอบถามความคิดเห็นเป็นเครื่องมือในการรวบรวมข้อมูลประกอบการสำรวจผลกระทบจากพื้นที่ในระยะติดโครงการ พื้นที่ในระยะ 100 เมตร จากขอบเขตพื้นที่โครงการ และพื้นที่อ่อนไหว ระยะ 100 เมตร โดยมีเนื้อหาประกอบด้วย ข้อมูลรายละเอียดโครงการเบื้องต้น ข้อมูลทั่วไปของผู้แสดงความคิดเห็น ผลกระทบที่เกิดขึ้นในระยะก่อสร้างของโครงการ การติดตามตรวจสอบการปฏิบัติตามมาตรการป้องกันและแก้ไขผลกระทบสิ่งแวดล้อม และข้อเสนอแนะเพิ่มเติมต่อโครงการ



รูปที่ 3.3-1 พื้นที่สำรวจความคิดเห็นของโครงการ

3.5 ผลการสำรวจความคิดเห็นจากการสัมภาษณ์รายบุคคล โดยใช้แบบสอบถาม

จากการสำรวจข้อมูลสภาพเศรษฐกิจ สังคม และความคิดเห็นต่อผลกระทบที่เกิดขึ้นในระยะก่อสร้างโครงการ โดยใช้วิธีการสำรวจตัวอย่างแบบการเก็บข้อมูลทุกหน่วยการวิเคราะห์ (Unit Of Analysis) เมื่อวันที่ 9, 11 และ 30 พฤศจิกายน 2568 ซึ่งได้รับความร่วมมือในการแสดงความคิดเห็น จำนวน 65 ตัวอย่าง (ดังรูปที่ 3.5-1 ถึงรูปที่ 3.5-5) ประกอบด้วย พื้นที่ติดโครงการ จำนวน 2 แห่ง (1 ตัวอย่าง เนื่องจากทั้ง 2 แห่งเป็นพื้นที่ของบริษัท ยัสपाल จำกัด โดยกรรมการผู้จัดการบริษัท ได้มอบหมายให้ผู้จัดการฝ่ายบุคคลเป็นผู้ตอบแบบสอบถาม) ผู้พักอาศัยในอาคารพักอาศัย สป. พื้นที่บางจาก 2 จำนวน 22 ตัวอย่าง พื้นที่ในระยะ 100 เมตรจากขอบเขตพื้นที่โครงการ ได้รับความร่วมมือในการแสดงความคิดเห็น จำนวน 40 ตัวอย่าง และพื้นที่อื่นในบริเวณ 100 เมตร จำนวน 1 แห่ง คือ ศูนย์บริการสาธารณสุข 32 มาริษตินตมสุก รายละเอียดดังนี้ (แสดงดังภาคผนวก จ.)

3.5.1 พื้นที่ติดโครงการ

ส่วนที่ 1 ข้อมูลทั่วไปของผู้ให้สัมภาษณ์

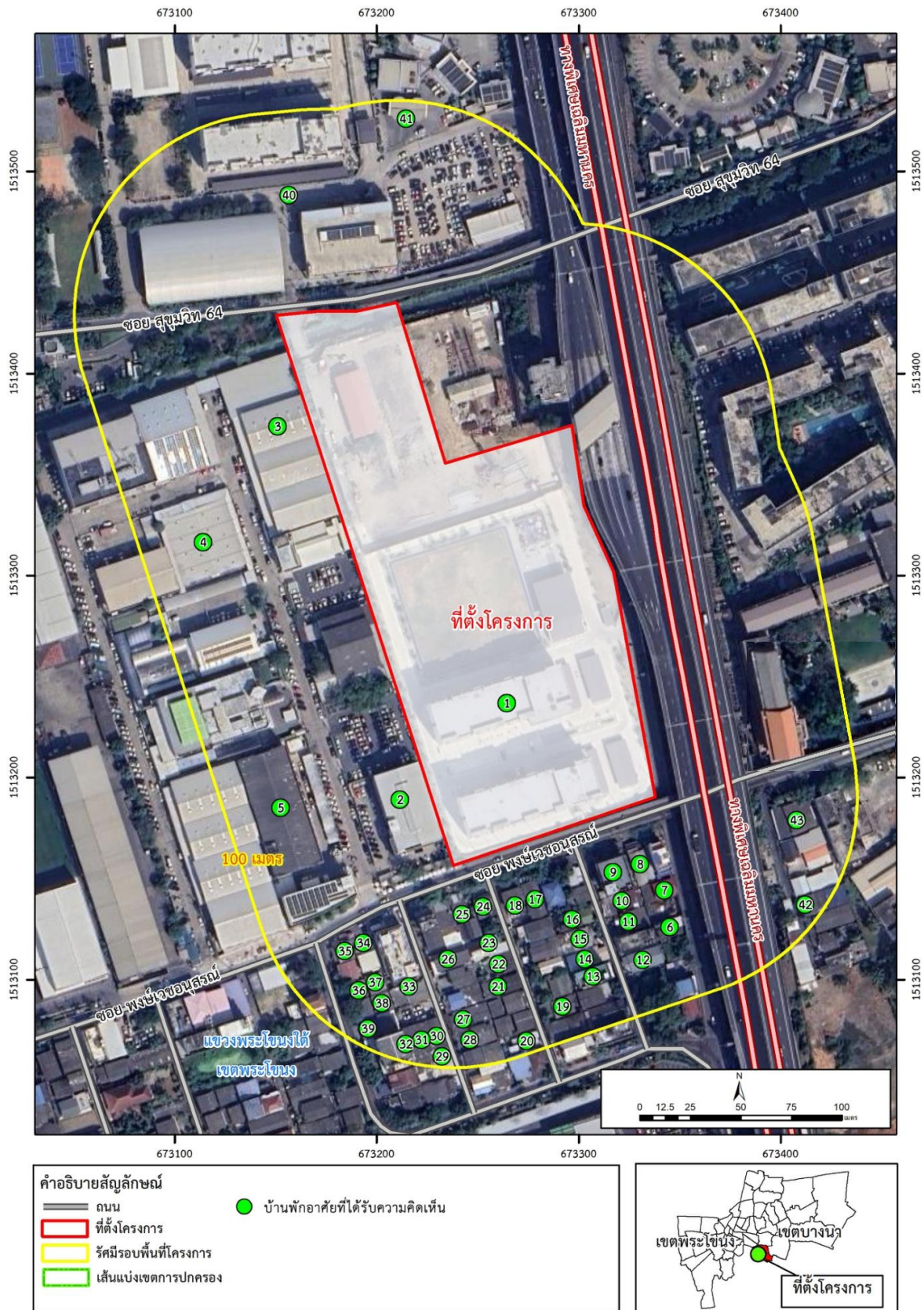
ผู้ตอบแบบสอบถาม เป็นเพศหญิง ดำรงตำแหน่งผู้จัดการฝ่ายบุคคลที่ได้รับมอบหมายจากกรรมการผู้จัดการให้เป็นผู้ตอบแบบสอบถาม ซึ่งผู้ตอบแบบสอบถาม มีอายุอยู่ในช่วง 31 – 40 ปี นับถือศาสนาพุทธ จบการศึกษาระดับปริญญาตรี ประกอบอาชีพพนักงานบริษัท และบริษัทมีจำนวนพนักงานประมาณ 1,000 คน

ส่วนที่ 2 ผลกระทบที่เกิดขึ้นในระยะก่อสร้างของโครงการ

ผลกระทบด้านสิ่งแวดล้อม จากการสำรวจความคิดเห็นต่อผลกระทบด้านสิ่งแวดล้อมที่เกิดขึ้นในระยะก่อสร้างของโครงการ ผู้ตอบแบบสอบถามระบุว่า ได้รับผลกระทบ ได้แก่ ปัญหาฝุ่นละอองจากการรถยนต์เข้า-ออกโครงการ ปัญหาเสียงดังรบกวนจากการรถยนต์เข้า-ออกโครงการ ปัญหาความสั่นสะเทือนจากการก่อสร้างฐานราก ปัญหากลิ่นเหม็นจากขยะ ปัญหากลิ่นเหม็นจากน้ำเสีย ปัญหากลิ่นเหม็นจากไอเสียจากรถยนต์ ปัญหากลิ่นเหม็นจากไอเสียจากเครื่องจักร ปัญหาขยะมูลฝอยจากโครงการ ปัญหา น้ำเสียจากโครงการ ท่อระบายน้ำอุดตัน จากเศษดินและเศษวัสดุก่อสร้าง ปัญหาการจราจรติดขัดจากรถบรรทุกที่เข้า-ออกโครงการ และอาคารบ้านเรือนได้รับความเสียหาย

ผลกระทบด้านเศรษฐกิจ สังคม จากการสำรวจความคิดเห็นต่อผลกระทบด้านเศรษฐกิจ สังคมที่เกิดขึ้นในระยะก่อสร้างของโครงการ ผู้ตอบแบบสอบถามระบุว่า ได้รับผลกระทบจากเสียงดังจากคนงานพูดคุยกัน

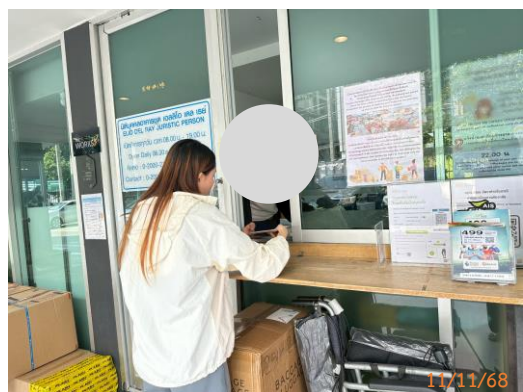
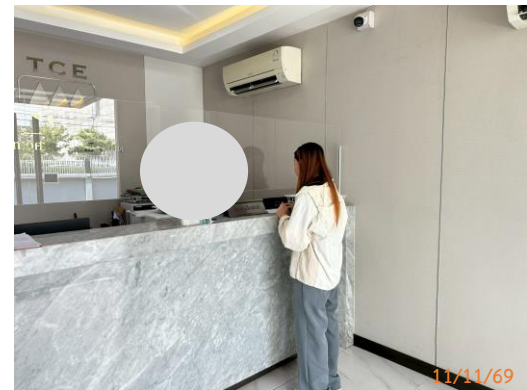
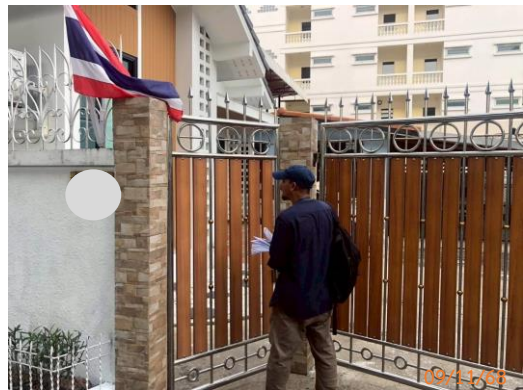
ผลกระทบด้านสุขภาพ จากการสำรวจความคิดเห็นต่อผลกระทบด้านสุขภาพที่เกิดขึ้นในระยะก่อสร้างของโครงการ ผู้ตอบแบบสอบถามระบุว่า ได้รับผลกระทบ ได้แก่ การส่งผลกระทบต่อรายได้เงินจากเสียงรบกวนในการก่อสร้าง และสร้างความเครียดและความรำคาญ



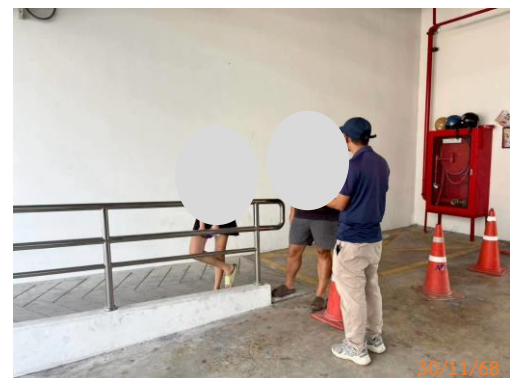
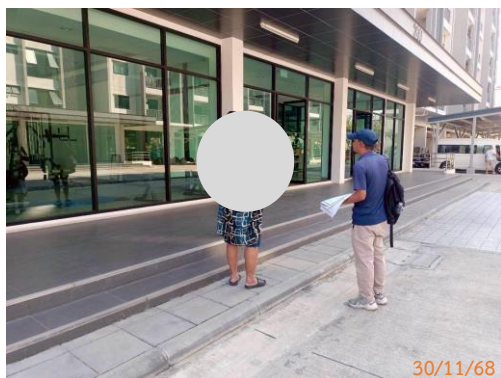
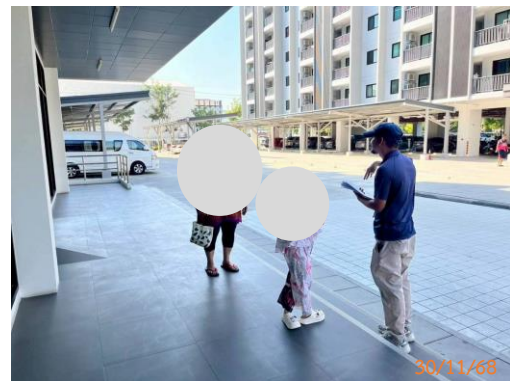


รูปที่ 3.5-2 ตำแหน่งสำรวจความคิดเห็นของพื้นที่อ่อนไหว

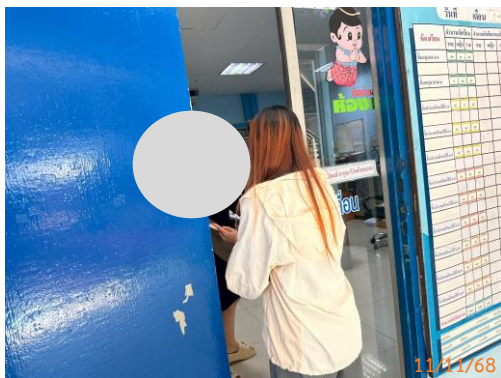
รายงานผลการปฏิบัติตามมาตรการป้องกันและแก้ไขผลกระทบสิ่งแวดล้อมและมาตรการติดตามตรวจสอบผลกระทบสิ่งแวดล้อม
โครงการก่อสร้างอาคารพักอาศัย พร้อมสิ่งอำนวยความสะดวกของ สป. (พื้นที่บางจาก (พื้นที่ 2)) (ระยะก่อสร้าง)
สำนักงานสนับสนุน สำนักงานปลัดกระทรวงกลาโหม ประจำเดือนกรกฎาคม-ธันวาคม 2568



รูปที่ 3.5-3 กิจกรรมขณะดำเนินการสำรวจความคิดเห็นของพื้นที่ติดโครงการ
และพื้นที่ในระยะ 100 เมตร จากขอบเขตพื้นที่โครงการ เมื่อวันที่ 9, 11 และ 30 พฤศจิกายน 2568



รูปที่ 3.5-4 กิจกรรมขณะดำเนินการสำรวจผู้พักอาศัยในพื้นที่อาคารพักอาศัย
สป. พื้นที่บางจาก 2 เมื่อวันที่ 30 พฤศจิกายน 2568



โรงเรียนพูลสิน



ศูนย์บริการสาธารณสุข 32 มาริช ดินตมลูก

รูปที่ 3.5-5 กิจกรรมขณะดำเนินการสำรวจความคิดเห็นของพื้นที่อ่อนไหว เมื่อวันที่ 11 พฤศจิกายน 2568

ส่วนที่ 3 การติดตามตรวจสอบการปฏิบัติตามมาตรการป้องกันและแก้ไขผลกระทบสิ่งแวดล้อม

จากการสำรวจความคิดเห็นพื้นที่ศึกษาที่อยู่ติดพื้นที่โครงการต่อการปฏิบัติตามมาตรการป้องกันและแก้ไขผลกระทบสิ่งแวดล้อม ซึ่งสอบถามครอบคลุมในแต่ละด้าน ได้แก่ ด้านคุณภาพอากาศ ด้านเสียงและความสั่นสะเทือน ด้านทรัพยากรดิน ด้านการบำบัดน้ำเสียและการป้องกันน้ำท่วม ด้านการจัดการมูลฝอยและสิ่งปฏิกูล ด้านการจราจร ด้านอาชีวอนามัยและความปลอดภัย และด้านสภาพเศรษฐกิจและสังคม โดยผู้ตอบแบบสอบถามทั้งหมดระบุว่า ทางโครงการได้ปฏิบัติตามมาตรการป้องกันและแก้ไขผลกระทบสิ่งแวดล้อมอย่างเคร่งครัดและไม่มีข้อเสนอแนะเพิ่มเติมแต่อย่างใด (รายละเอียดตารางผลการสำรวจความคิดเห็นแสดงดังภาคผนวก จ)

3.5.2 พื้นที่ศึกษาที่อยู่อาศัยในอาคารพักอาศัย สป. พื้นที่บางจาก 2

ส่วนที่ 1 ข้อมูลทั่วไปของผู้ให้สัมภาษณ์

ผู้ตอบแบบสอบถามความคิดเห็นเป็นเพศชายมากที่สุด (ร้อยละ 63.6) และเพศหญิง (ร้อยละ 36.4) โดยเป็นหัวหน้าครอบครัวมากที่สุด (ร้อยละ 59.1) และเป็นคู่สมรสหัวหน้าครอบครัว (ร้อยละ 40.9)

อายุของผู้ตอบแบบสอบถามความคิดเห็น มีอายุอยู่ในช่วง 20 – 30 ปี มากที่สุด (ร้อยละ 27.3) รองลงมา มีอายุอยู่ในช่วง 41 – 50 ปี และมีอายุอยู่ในช่วง 51 – 60 ปี (ร้อยละ 22.7 เท่ากัน) และมีอายุอยู่ในช่วง 31 – 40 ปี และมีอายุมากกว่า 60 ปี (ร้อยละ 13.6 เท่ากัน)

การนับถือศาสนา พบว่า ผู้ตอบแบบสอบถามความคิดเห็นทั้งหมดนับถือศาสนาพุทธ

ระดับการศึกษา ผู้ตอบแบบสอบถามความคิดเห็นจบการศึกษาระดับปริญญาตรีมากที่สุด (ร้อยละ 45.5) รองลงมา จบการศึกษาระดับประกาศนียบัตรวิชาชีพชั้นสูง (ร้อยละ 18.2) และจบการศึกษาระดับมัธยมศึกษาตอนต้น (ม.3) (ร้อยละ 13.6)

อาชีพหลักของครอบครัว ผู้ตอบแบบสอบถามความคิดเห็นทั้งหมดประกอบอาชีพรับราชการ

จากการสอบถามจำนวนสมาชิกของครอบครัวผู้ตอบแบบสอบถาม พบว่า มีสมาชิกทั้งหมดจำนวน 60 คน เป็นเพศหญิง จำนวน 33 คน (ร้อยละ 55.0) และเพศชาย จำนวน 27 คน (ร้อยละ 45.0) ของสมาชิกทั้งหมด และมีจำนวนสมาชิกเฉลี่ยต่อหลังคาเรือน 2-3 คน (รายละเอียดแสดงตารางที่ 1 ในภาคผนวก จ.1)

ส่วนที่ 2 ผลกระทบที่เกิดขึ้นในระยะก่อสร้างของโครงการ

ผลกระทบด้านสิ่งแวดล้อม จากการสำรวจความคิดเห็นต่อผลกระทบด้านสิ่งแวดล้อมที่เกิดขึ้นในระยะก่อสร้างของโครงการ พบว่า ผู้ตอบแบบสอบถาม ระบุว่าได้รับผลกระทบ คือ ปัญหาฝุ่นละอองจากการก่อสร้างและการขนส่งวัสดุอุปกรณ์ก่อสร้าง (ร้อยละ 68.2) รองลงมา คือ ปัญหาเสียงดังจากการก่อสร้างและการขนส่งวัสดุอุปกรณ์ก่อสร้าง (ร้อยละ 50.0) และปัญหาความสั่นสะเทือนจากการก่อสร้างฐานราก (ร้อยละ 22.7) แสดงดังตารางที่ 3.5.2-1

ผลกระทบด้านเศรษฐกิจ สังคม จากการสำรวจความคิดเห็นต่อผลกระทบด้านเศรษฐกิจ สังคมที่เกิดขึ้นในระยะก่อสร้างของโครงการ พบว่า ผู้ตอบแบบสอบถาม ทั้งหมดระบุว่า ไม่ได้รับผลกระทบในด้านประชาชนมีรายได้เพิ่มขึ้นจากการค้าขาย/ประกอบการ ทำให้เศรษฐกิจของชุมชนดีขึ้น ประชาชนในชุมชนมีงานทำจากการรับจ้างในโครงการ ปัญหาจราจรหลักขยับเพิ่มขึ้น ปัญหาการทะเลาะวิวาทระหว่างคนงานก่อสร้างกับคนในชุมชน ปัญหาความไม่ปลอดภัยในชีวิตและทรัพย์สิน และเสียงดังจากคนงานพูดคุยกัน แสดงดังตารางที่ 3.5.2-2

ตารางที่ 3.5.2-1 ผลการสำรวจผลกระทบด้านสิ่งแวดล้อมที่เกิดขึ้นในระยะก่อสร้างโครงการของกลุ่มตัวอย่างผู้พักอาศัยในอาคารพักอาศัย สป. พื้นที่บางจาก 1

ผลกระทบด้านสิ่งแวดล้อม	จำนวนผู้ตอบแบบแสดงความคิดเห็น n = 22 ตัวอย่าง				จำแนกระดับผลกระทบ					
	จำนวน (n) (ไม่มีผลกระทบ)	ร้อยละ	จำนวน (n) (มีผลกระทบ)	ร้อยละ	น้อย (n)	ร้อยละ	ปานกลาง (n)	ร้อยละ	มาก (n)	ร้อยละ
1. ฝุ่นละอองจากการก่อสร้างและการขนส่งวัสดุอุปกรณ์ก่อสร้าง	7	31.8	15	68.2	3	20.0	8	53.3	4	26.7
2. เสียงดังจากการก่อสร้าง และการขนส่งวัสดุอุปกรณ์ก่อสร้าง	11	50.0	11	50.0	4	36.4	6	54.5	1	9.1
3. ความสั่นสะเทือนจากการก่อสร้างฐานราก	17	77.3	5	22.7	2	40.0	3	60.0	0	0.0
4. ท่อระบายน้ำอุดตัน จากเศษดินและเศษวัสดุก่อสร้าง	20	90.9	2	9.1	2	100.0	0	0.0	0	0.0
5. การจราจรติดขัดจากรถบรรทุกเข้า-ออกโครงการ	21	95.5	1	4.5	1	100.0	0	0.0	0	0.0
6. กลิ่นเหม็นจากขยะ	22	100.0	0	0.0	0	0.0	0	0.0	0	0.0
7. กลิ่นเหม็นจากน้ำเสีย	22	100.0	0	0.0	0	0.0	0	0.0	0	0.0
8. กลิ่นเหม็นจากไอเสียจากเครื่องยนต์	22	100.0	0	0.0	0	0.0	0	0.0	0	0.0
9. กลิ่นเหม็นจากไอน้ำมันจากเครื่องจักร	22	100.0	0	0.0	0	0.0	0	0.0	0	0.0
10. น้ำเน่าเสียจากกิจกรรมการก่อสร้าง	22	100.0	0	0.0	0	0.0	0	0.0	0	0.0
11. ขยะมูลฝอยจากการก่อสร้างและคนงานก่อสร้าง	22	100.0	0	0.0	0	0.0	0	0.0	0	0.0
12. อาคารบ้านเรือนได้รับความเสียหาย	22	100.0	0	0.0	0	0.0	0	0.0	0	0.0

ตารางที่ 3.5.2-2 ผลการสำรวจผลกระทบด้านเศรษฐกิจ สังคม ที่เกิดขึ้นในระยะก่อสร้างโครงการของกลุ่มตัวอย่างผู้พักอาศัยในอาคารพักอาศัย สป. พื้นที่บางจาก 1

ผลกระทบด้านเศรษฐกิจ สังคม	จำนวนผู้ตอบแบบแสดงความคิดเห็น n = 22 ตัวอย่าง				จำแนกระดับผลกระทบ					
	จำนวน (n) (ไม่มีผลกระทบ)	ร้อยละ	จำนวน (n) (มีผลกระทบ)	ร้อยละ	น้อย (n)	ร้อยละ	ปานกลาง (n)	ร้อยละ	มาก (n)	ร้อยละ
1. ประชาชนมีรายได้เพิ่มขึ้นจากการค้าขาย/ประกอบกิจการ	22	100.0	0	0.0	0	0.0	0	0.0	0	0.0
2. ประชาชนในชุมชนมีงานทำจากการรับจ้างในโครงการ	22	100.0	0	0.0	0	0.0	0	0.0	0	0.0
3. ทำให้เศรษฐกิจของชุมชนดีขึ้น	22	100.0	0	0.0	0	0.0	0	0.0	0	0.0
4. ปัญหาจราจรหลักไม่เพิ่มขึ้น	22	100.0	0	0.0	0	0.0	0	0.0	0	0.0
5. ปัญหาการทะเลาะวิวาทระหว่างคนงานก่อสร้างกับคนในชุมชน	22	100.0	0	0.0	0	0.0	0	0.0	0	0.0
6. ปัญหาความไม่ปลอดภัยในชีวิตและทรัพย์สิน	22	100.0	0	0.0	0	0.0	0	0.0	0	0.0
7. เสียงดังจากคนงานพูดคุยกัน	22	100.0	0	0.0	0	0.0	0	0.0	0	0.0

ตารางที่ 3.5.2-3 ผลการสำรวจผลกระทบด้านสุขภาพ ที่เกิดขึ้นในระยะก่อสร้างโครงการของกลุ่มตัวอย่างผู้พักอาศัยในอาคารพักอาศัย สป. พื้นที่บางจาก 1

ผลกระทบด้านสุขภาพ	จำนวนผู้ตอบแบบแสดงความคิดเห็น n = 22 ตัวอย่าง				จำแนกระดับผลกระทบ					
	จำนวน (n) (ไม่มีผลกระทบ)	ร้อยละ	จำนวน (n) (มีผลกระทบ)	ร้อยละ	น้อย (n)	ร้อยละ	ปานกลาง (n)	ร้อยละ	มาก (n)	ร้อยละ
1. เกิดโรกระบบทางเดินหายใจจากฝุ่นละออง ไอเสียจากเครื่องจักร และเครื่องยนต์	20	90.9	2	9.1	0	0.0	2	100.0	0	0.0
2. ส่งผลกระทบต่อการใช้ยานจากเสียงรบกวน ในการก่อสร้าง	22	100.0	0	0.0	0	0.0	0	0.0	0	0.0
3. สร้างความเครียด ความรำคาญและความ วิตกกังวล	22	100.0	0	0.0	0	0.0	0	0.0	0	0.0
4. ได้รับอุบัติเหตุจากโครงการ	22	100.0	0	0.0	0	0.0	0	0.0	0	0.0
5. เพิ่มภาระให้กับสถานบริการทางแพทย์ ในบริเวณรอบพื้นที่โครงการ	22	100.0	0	0.0	0	0.0	0	0.0	0	0.0

ผลกระทบด้านสุขภาพ จากการสำรวจความคิดเห็นต่อผลกระทบด้านสุขภาพที่เกิดขึ้นในระยะก่อสร้างของโครงการ พบว่า ผู้ตอบแบบสอบถาม ระบุว่าได้รับผลกระทบจากการเกิดโรคระบบทางเดินหายใจจากฝุ่นละออง (ร้อยละ 9.1) แสดงรายละเอียดดังตารางที่ 3.5.2-3

ส่วนที่ 3 การติดตามตรวจสอบการปฏิบัติตามมาตรการป้องกันและแก้ไขผลกระทบสิ่งแวดล้อม

จากการสำรวจความคิดเห็นผู้พักอาศัยที่อยู่อาศัยในอาคารพักอาศัย สป. พื้นที่บางจาก 2 ต่อการปฏิบัติตามมาตรการป้องกันและแก้ไขผลกระทบสิ่งแวดล้อม ซึ่งสอบถามครอบคลุมในแต่ละด้าน ได้แก่ ด้านคุณภาพอากาศ ด้านเสียงและความสั่นสะเทือน ด้านทรัพยากรดิน ด้านการบำบัดน้ำเสียและการป้องกันน้ำท่วม ด้านการจัดการมูลฝอยและสิ่งปฏิกูล ด้านการจราจร ด้านอาชีวอนามัยและความปลอดภัย และด้านสภาพเศรษฐกิจและสังคม ซึ่งสอบถามครอบคลุมในแต่ละด้าน ได้แก่ ด้านคุณภาพอากาศ ด้านเสียงและความสั่นสะเทือน ด้านทรัพยากรดิน ด้านการบำบัดน้ำเสียและการป้องกันน้ำท่วม ด้านการจัดการมูลฝอยและสิ่งปฏิกูล ด้านการจราจร ด้านอาชีวอนามัยและความปลอดภัย และด้านสภาพเศรษฐกิจและสังคม โดยผู้ตอบแบบสอบถามทั้งหมดระบุว่า ทางโครงการได้ปฏิบัติตามมาตรการป้องกันและแก้ไขผลกระทบสิ่งแวดล้อมอย่างเคร่งครัดและไม่มีข้อเสนอแนะเพิ่มเติมแต่อย่างใด (รายละเอียดตารางผลการสำรวจความคิดเห็นแสดงดังภาคผนวก จ)

3.5.3 พื้นที่ระยะ 100 เมตร จากขอบเขตพื้นที่โครงการ

ส่วนที่ 1 ข้อมูลทั่วไปของผู้ให้สัมภาษณ์

ผู้ตอบแบบสอบถามความคิดเห็นเป็นเพศหญิงมากที่สุด (ร้อยละ 52.5) และเพศชาย (ร้อยละ 47.5) โดยเป็นหัวหน้าครอบครัวมากที่สุด (ร้อยละ 57.5) รองลงมาเป็นคู่สมรสหัวหน้าครอบครัว (ร้อยละ 27.5) และเป็นผู้จัดการหรือผู้ดูแลกิจการ (ร้อยละ 12.5)

อายุของผู้ตอบแบบสอบถามความคิดเห็น มีอายุอยู่ในช่วงมากกว่า 60 ปี มากที่สุด (ร้อยละ 52.5) รองลงมาอายุน้อยในช่วง 31 – 40 ปี อายุอยู่ในช่วง 41 - 50 ปี อายุอยู่ในช่วง 51 - 60 ปี (ร้อยละ 12.5 เท่ากัน) และมีอายุน้อยในช่วง 20 - 30 ปี (ร้อยละ 10.0)

การนับถือศาสนา พบว่า ผู้ตอบแบบสอบถามความคิดเห็นทั้งหมดนับถือศาสนาพุทธ

ระดับการศึกษา ผู้ตอบแบบสอบถามความคิดเห็นจบการศึกษาระดับมัธยมศึกษาตอนปลาย (ม.6) มากที่สุด (ร้อยละ 37.5) รองลงมาจบการศึกษาระดับประถมศึกษา (ป.6) (ร้อยละ 25.0) และจบการศึกษาระดับปริญญาตรี (ร้อยละ 15.0)

อาชีพหลักของครอบครัว ผู้ตอบแบบสอบถามความคิดเห็นประกอบอาชีพพนักงานบริษัท มากที่สุด (ร้อยละ 27.5) รองลงมาประกอบอาชีพค้าขาย (ร้อยละ 20.0) และประกอบอาชีพธุรกิจส่วนตัว (ร้อยละ 15.0)

จากการสอบถามจำนวนสมาชิกของครอบครัวผู้ตอบแบบสอบถาม พบว่า มีจำนวนสมาชิกทั้งหมด 187 คน เป็นเพศหญิง จำนวน 104 คน (ร้อยละ 55.6) และเพศชาย จำนวน 83 คน (ร้อยละ 44.4) ของสมาชิกทั้งหมด และมีจำนวนสมาชิกเฉลี่ยต่อหลังคาเรือน 4-5 คน (รายละเอียดแสดงตารางที่ 1 ในภาคผนวก จ.1)

ส่วนที่ 2 ผลกระทบที่เกิดขึ้นในระยะก่อสร้างของโครงการ

ผลกระทบด้านสิ่งแวดล้อม จากการสำรวจความคิดเห็นต่อผลกระทบด้านสิ่งแวดล้อมที่เกิดขึ้นในระยะก่อสร้างของโครงการ พบว่า ผู้ตอบแบบสอบถาม ระบุว่าได้รับผลกระทบ คือ ปัญหาการจราจรติดขัดจากระยะก่อสร้าง (ร้อยละ 37.5) รองลงมา คือ ปัญหาฝุ่นละอองจากระยะก่อสร้าง และปัญหาเสียงดังจากระยะก่อสร้าง (ร้อยละ 32.5 เท่ากัน) และปัญหาความสั่นสะเทือนจากการก่อสร้างฐานราก (ร้อยละ 17.5)

ส่วนผลกระทบอื่นๆ ได้แก่ ปัญหาอาคารบ้านเรือนได้รับความเสียหาย ปัญหาขยะมูลฝอยจากโครงการ ปัญหาท่อระบายน้ำอุดตัน จากเศษดินและเศษวัสดุก่อสร้าง ปัญหากลิ่นเหม็นจากขยะ ปัญหากลิ่นเหม็นจากน้ำเสีย ปัญหากลิ่นเหม็นจากไอน้ำมันจากเครื่องจักร ปัญหากลิ่นเหม็นจากไอเสียจากระยะก่อสร้าง และปัญหาน้ำเสียจากโครงการ ผู้ตอบแบบสอบถามส่วนใหญ่ระบุว่า ไม่ได้รับผลกระทบ (ร้อยละ 90.0 - 95.0) แสดงรายละเอียดดังตารางที่ 3.5.3-1

ผลกระทบด้านเศรษฐกิจ สังคม จากการสำรวจความคิดเห็นต่อผลกระทบด้านเศรษฐกิจ สังคมที่เกิดขึ้นในระยะก่อสร้างของโครงการ พบว่า ผู้ตอบแบบสอบถามระบุว่า ได้รับผลกระทบ คือ ทำให้เศรษฐกิจของชุมชนดีขึ้น (ร้อยละ 25.0) รองลงมา คือ ประชาชนมีรายได้เพิ่มขึ้นจากการค้าขาย/ประกอบการ (ร้อยละ 22.5) และประชาชนในชุมชนมีงานทำจากการรับจ้างในโครงการ (ร้อยละ 10.0) แสดงรายละเอียดดังตารางที่ 3.5.3-2

ผลกระทบด้านสุขภาพ จากการสำรวจความคิดเห็นต่อผลกระทบด้านสุขภาพที่เกิดขึ้นในระยะก่อสร้างของโครงการ พบว่า ผู้ตอบแบบสอบถามระบุว่า ได้รับผลกระทบ คือ ส่งผลกระทบต่อการใช้รถจักรยานในการก่อสร้าง (ร้อยละ 10.0) รองลงมา คือ การเกิดโรคระบบทางเดินหายใจจากฝุ่นละออง ไอเสียจากเครื่องจักร และเครื่องยนต์ และการสร้างความเครียด ความรำคาญและความวิตกกังวล (ร้อยละ 5.0 เท่ากัน) แสดงรายละเอียดดังตารางที่ 3.5.3-3

ส่วนที่ 3 การติดตามตรวจสอบการปฏิบัติตามมาตรการป้องกันและแก้ไขผลกระทบสิ่งแวดล้อม

จากการสำรวจความคิดเห็นพื้นที่ในระยะ 100 เมตร จากขอบเขตพื้นที่โครงการ ต่อการปฏิบัติตามมาตรการป้องกันและแก้ไขผลกระทบสิ่งแวดล้อม ซึ่งสอบถามครอบคลุมในแต่ละด้าน ได้แก่ ด้านคุณภาพอากาศ ด้านเสียงและความสั่นสะเทือน ด้านทรัพยากรดิน ด้านการบำบัดน้ำเสียและการป้องกันน้ำท่วม ด้านการจัดการมูลฝอยและสิ่งปฏิกูล ด้านการจราจร ด้านอาชีวอนามัยและความปลอดภัย และด้านสภาพเศรษฐกิจและสังคม โดยผู้ตอบแบบสอบถามความคิดเห็นทั้งหมด ระบุว่า การปฏิบัติตามมาตรการป้องกัน และแก้ไขผลกระทบสิ่งแวดล้อม เห็นว่ามีความเหมาะสมและเพียงพอ (รายละเอียดตารางผลการสำรวจแสดงดังภาคผนวก จ.)

ตารางที่ 3.5.3-1 ผลการสำรวจผลกระทบด้านสิ่งแวดล้อมที่เกิดขึ้นในระยะก่อสร้างโครงการของกลุ่มตัวอย่างที่อยู่ในระยะ 100 เมตร จากขอบเขตพื้นที่โครงการ

ผลกระทบด้านสิ่งแวดล้อม	จำนวนผู้ตอบแบบแสดงความคิดเห็น n = 40 ตัวอย่าง				จำแนกระดับผลกระทบ					
	จำนวน (n) (ไม่มีผลกระทบ)	ร้อยละ	จำนวน (n) (มีผลกระทบ)	ร้อยละ	น้อย (n)	ร้อยละ	ปานกลาง (n)	ร้อยละ	มาก (n)	ร้อยละ
1. การจราจรติดขัดจากรถบรรทุกเข้า-ออกโครงการ	25	62.5	15	37.5	3	20.0	10	66.7	2	13.3
2. ฝุ่นละอองจากการก่อสร้างและการขนส่งวัสดุอุปกรณ์ก่อสร้าง	27	67.5	13	32.5	3	23.1	6	46.2	4	30.8
3. เสียงดังจากการก่อสร้าง และการขนส่งวัสดุอุปกรณ์ก่อสร้าง	27	67.5	13	32.5	4	30.8	6	46.2	3	23.1
4. ความสั่นสะเทือนจากการก่อสร้างฐานราก	33	82.5	7	17.5	1	14.3	0	0.0	6	85.7
5. อาคาร บ้านเรือนได้รับความเสียหาย	36	90.0	4	10.0	0	0.0	3	75.0	1	25.0
6. ขยะมูลฝอยจากการก่อสร้างและคนงานก่อสร้าง	37	92.5	3	7.5	3	100.0	0	0.0	0	0.0
7. ท่อระบายน้ำอุดตัน จากเศษดินและเศษวัสดุก่อสร้าง	37	92.5	3	7.5	2	66.7	1	33.3	0	0.0
8. กลิ่นเหม็นจากขยะ	38	95.0	2	5.0	0	0.0	2	100.0	0	0.0
9. กลิ่นเหม็นจากน้ำเสีย	38	95.0	2	5.0	0	0.0	2	100.0	0	0.0
10. กลิ่นเหม็นจากไอน้ำมันจากเครื่องจักร	38	95.0	2	5.0	0	0.0	2	100.0	0	0.0
11. กลิ่นเหม็นจากไอเสียจากเครื่องยนต์	38	95.0	2	5.0	0	0.0	2	100.0	0	0.0
12. น้ำเน่าเสียจากกิจกรรมการก่อสร้าง	38	95.0	2	5.0	2	100.0	0	0.0	0	0.0

ตารางที่ 3.5.3-2 ผลการสำรวจผลกระทบด้านเศรษฐกิจ สังคม ที่เกิดขึ้นในระยะก่อสร้างโครงการของกลุ่มตัวอย่างที่อยู่ในระยะ 100 เมตร จากขอบเขตพื้นที่โครงการ

ผลกระทบด้านเศรษฐกิจ สังคม	จำนวนผู้ตอบแบบแสดงความคิดเห็น n = 40 ตัวอย่าง				จำแนกระดับผลกระทบ					
	จำนวน (n) (ไม่มีผลกระทบ)	ร้อยละ	จำนวน (n) (มีผลกระทบ)	ร้อยละ	น้อย (n)	ร้อยละ	ปานกลาง (n)	ร้อยละ	มาก (n)	ร้อยละ
1. ทำให้เศรษฐกิจของชุมชนดีขึ้น	30	75.0	10	25.0	5	50.0	5	50.0	0	0.0
2. ประชาชนมีรายได้เพิ่มขึ้นจากการค้าขาย/ ประกอบการ	31	77.5	9	22.5	4	44.4	6	66.7	0	0.0
3. ประชาชนในชุมชนมีงานทำจากการรับจ้าง ในโครงการ	36	90.0	4	10.0	3	75.0	1	25.0	0	0.0
4. เสียงตั้งจากคนงานพูดคุยกัน	37	92.5	3	7.5	3	100.0	0	0.0	0	0.0
5. ปัญหาโจรลักขโมยเพิ่มขึ้น	40	100.0	0	0.0	0	0.0	0	0.0	0	0.0
6. ปัญหาการทะเลาะวิวาทระหว่างคนงานก่อสร้าง กับคนในชุมชน	40	100.0	0	0.0	0	0.0	0	0.0	0	0.0
7. ปัญหาความไม่ปลอดภัยในชีวิตและทรัพย์สิน	40	100.0	0	0.0	0	0.0	0	0.0	0	0.0

ตารางที่ 3.5.3-3 ผลการสำรวจผลกระทบด้านสุขภาพ ที่เกิดขึ้นในระยะก่อสร้างโครงการของกลุ่มตัวอย่างที่อยู่ในระยะ 100 เมตร จากขอบเขตพื้นที่โครงการ

ผลกระทบด้านสุขภาพ	จำนวนผู้ตอบแบบแสดงความคิดเห็น n = 40 ตัวอย่าง				จำแนกระดับผลกระทบ					
	จำนวน (n) (ไม่มีผลกระทบ)	ร้อยละ	จำนวน (n) (มีผลกระทบ)	ร้อยละ	น้อย (n)	ร้อยละ	ปานกลาง (n)	ร้อยละ	มาก (n)	ร้อยละ
1. ส่งผลกระทบต่อการใช้ยานจากเสียงรบกวนในการก่อสร้าง	36	90.0	4	10.0	2	50.0	0	0.0	2	50.0
2. เกิดโรคระบบทางเดินหายใจจากฝุ่นละอองไอเสียจากเครื่องจักร และเครื่องยนต์	38	95.0	2	5.0	2	100.0	0	0.0	0	0.0
3. สร้างความเครียด ความรำคาญและความวิตกกังวล	38	95.0	2	5.0	0	0.0	0	0.0	2	100.0
4. ได้รับอุบัติเหตุจากโครงการ	40	100.0	0	0.0	0	0.0	0	0.0	0	0.0
5. เพิ่มภาระให้กับสถานบริการทางแพทย์ในบริเวณรอบพื้นที่โครงการ	40	100.0	0	0.0	0	0.0	0	0.0	0	0.0